

# Cerezyme® - zdravljenje na domu

**Priročnik za bolnike z Gaucherjevo boleznijo,  
ki doma prejemajo infuzije zdravila Cerezyme®**

**Verzija št. 2: 24. januar 2011**

## **Pred začetkom infundiranja zdravila na domu natančno preberite navodilo!**

- Navodilo shranite na lahko dostopnem mestu. Morda ga boste želeli ponovno prebrati.
- Če imate dodatna vprašanja, se posvetujte z lečečim zdravnikom.
- Zdravilo je bilo predpisano vam osebno in ga ne smete dajati drugim. Njim bi lahko celo škodovalo, čeprav imajo znake bolezni, podobne vašim.
- Če imate kakršnekoli neželene učinke, morate vi in/ali vaš negovalec obvestiti lečečega zdravnika ali patronažno sestro.

## Vsebina

<b>Gaucherjeva bolezen, njeno zdravljenje in infundiranje zdravila na domu</b>	<b>3</b>
<b>Organizacija zdravljenja</b>	<b>5</b>
<b>Kako pripravim in infundiram zdravilo Cerezyme?</b>	<b>9</b>
<b>Priloge</b>	<b>14</b>
1.1 Navodilo za uporabo (januar 2012)	15
1.2 Navodila za bolnike Rekonstitucija zdravila Cerezyme	15
1.3 Dnevnik zdravljenja	16

## Gaucherjeva bolezen, njeno zdravljenje in infundiranje zdravila na domu

Z lečečim zdravnikom sta se odločila, da si boste začeli sami dajati infuzije zdravila Cerezyme® na domu. Namen tega dokumenta pa je, da vam damo primerna navodila za prejemanje zdravila na domu.

### Gaucherjeva bolezen in njeno zdravljenje

Ljudje z Gaucherjevo boleznijo imajo nizko raven encima, ki se imenuje kislina  $\beta$ -glukozidaza. S pomočjo tega encima telo nadzira ravni glukozilceramida v telesu. Glukozilceramid je naravna snov v telesu, sestavljena iz sladkorja in maščob. Pri Gaucherjevi bolezni so lahko ravni glukozilceramida v specializiranih celicah, ki jim pravimo makrofagi, previsoke. Če se to zgodi, te celice imenujemo "Gaucherjeve celice". Te velike celice najdemo predvsem v kostnem mozgu in v organih, kot sta vranica in jetra, njihova navzočnost pa lahko vodi do motenega delovanja organov ter tako povzroči prenizko število krvnih celic, povečanje jeter in vranice ter krhkost kosti. Med začetne simptome Gaucherjeve bolezni sodijo na primer bolečine v kosteh in nagnjenost k nastanku podplutb ali krvavitev. Pogosto se pojavlja tudi povečanje vranice in jeter.

Zdravilo Cerezyme je umetni encim, ki se imenuje imigluceraza in lahko nadomesti naravni encim kislina  $\beta$ -glukozidazo, ki pri bolnikih z Gaucherjevo boleznijo manjka ali pa ni dovolj aktiven. Zdravilo Cerezyme uporabljamo za zdravljenje bolnikov, pri katerih so potrdili diagnozo Gaucherjeve bolezni tipa 1 ali tipa 3 in ki kažejo znake te bolezni.

Za dodatne informacije glejte navodilo za uporabo zdravila (PIL - glejte prilogo).

## Infundiranje na domu

V Sloveniji lahko osebe z Gaucherjevo boleznijo, ki se zdravijo z zdravilom Cerezyme, prejemajo infuzije tega zdravila tudi na domu. Odločitev o prehodu na zdravljenje na domu naj bi sprejel bolnik skupaj z lečečim zdravnikom šele po več mesecih bolnišničnega zdravljenja, da se najprej preveri, ali bolnik dovolj dobro prenaša infuzije zdravila.

Infundiranje zdravila na domu vam bo omogočilo naslednje:

- izvajanje zdravljenja v vašem domačem okolju,
- lažjo izbiro časa, ko boste izvajali zdravljenje,
- prihranek časa, ker potovanja v bolnišnico in iz nje ter bolnišnične obravnave ne bodo potrebne,
- normalno šolanje,
- lažjo organizacijo družabnih dejavnosti in opravljanje poklicnih dolžnosti,
- lažje razporejanje terapij glede na družinske potrebe in druženje s prijatelji.

Patronažna medicinska sestra, ki je posebej usposobljena za ta namen, bo na začetku zdravljenja na domu vam in/ali vašemu negovalcu pokazala, kako se dajejo infuzije, in vama bo pri tem pomagala zagotoviti optimalno zdravljenje. Če boste želeli, da patronažna sestra sama izvaja infuzijsko zdravljenje na vašem domu, bo lahko tudi ona opravila celoten postopek.

Če boste imeli med zdravljenjem kakšne neželene učinke, nemudoma poiščite pomoč lečečega zdravnika ali patronažne sestre. Pogosti neželeni učinki (ki se pojavijo pri več kot 1 na 100 bolnikov) so zasoplost, kašljanje, izpuščaji oziroma lokalizirano otekanje kože ali sluznice ust ali grla, srbenje in izpuščaj. **Nekatere neželene učinke, ki kažejo na preobčutljivostno reakcijo, so opazili predvsem med prejetjem zdravila ali kmalu potem, na primer srbenje, oblivanje, izpuščaj/lokalno oteklost kože ali sluznice ust ali grla, nelagodje v prsih, povišan srčni utrip, modrikavo kožo, zasoplost, občutek zbadanja, ščemenja, sklenja ali otopelosti kože, padec krvnega tlaka in bolečine v hrbtu.**

**V primeru takšne reakcije med infundiranjem, je treba infuzijo nemudoma ustaviti, bolnik mora nemudoma poiskati pomoč lečečega zdravnika ali patronažne sestre, naslednja infundiranja pa morajo spet potekati v bolnišnici.**

**Pri izbiri hitrosti infundiranja in odmerka zdravila med zdravljenjem na domu se ravnajte po smernicah in navodilih vašega lečečega zdravnika, ki so navedena v dnevniku zdravljenja. Ne smete jih spremeniti brez posveta z lečečim zdravnikom in nadzora patronažne sestre.**

## Organizacija zdravljenja

### Bolnik

- Vi in/ali vaš negovalec morata soglašati z zdravljenjem na domu.
- Domače okolje mora biti primerno za izvajanje infuzijske terapije na domu, kar pomeni, da mora biti čisto in morajo biti na voljo elektrika, voda, dostop do telefona, hladilnik in primeren prostor za shranjevanje zdravila ter drugih pripomočkov za infundiranje.
- Telesno in duševno morate biti zmožni za izvajanje infuzijskega zdravljenja na domu, lečeči zdravnik pa je odgovoren za določitev indikacije za prejemanje infuzij zdravila na domu.
- Imeti morate dostopne vene, ki omogočajo vstavitve infuzijske igle. Tudi v primeru uporabe centralnega venskega katetra morate biti sposobni vstaviti infuzijsko iglo v septum.
- Lečeči zdravnik mora vas in/ali vašega negovalca ustrezno poučiti o zdravljenju na domu, s tem povezanimi tveganji in možnimi zapleti ter nudenjem medicinske pomoči na domu.
- Vi in/ali vaš negovalec morata poznati Gaucherjevo bolezen in pravočasno prepoznati neželene učinke zdravljenja ter poznati postopke, ki jih je treba upoštevati, če se takšni učinki pojavijo.
- Vi in/ali vaš negovalec morata biti ustrezno usposobljena za izvajanje postopkov rekonstitucije in infundiranja zdravila.

## Patronažna medicinska sestra

- Patronažna sestra je ustrezno strokovno kvalificirana za dajanje intravenskih (IV) infuzij.
- Patronažna sestra je bila tudi posebej usposobljena za infundiranje zdravila Cerezyme ter pozna njegove morebitne neželene učinke in ukrepe, ki jih je treba uvesti, če se ti pojavijo.
- Patronažna sestra bo skupaj z vami in/ali vašim negovalcem ugotovila, koliko pomoči potrebujete.
- Patronažna sestra bo prevzela vlogo koordinatorja zdravljenja skupaj z lečečim zdravnikom in vami in/ali vašim negovalcem pri organizaciji zdravljenja na domu.
- Patronažna sestra bo strogo upoštevala predpisan odmerek in hitrost infundiranja zdravila, kot je navedeno v dnevniku zdravljenja.
- Patronažna sestra bo zapisala vsako infuzijo zdravila Cerezyme v dnevnik zdravljenja.
- V primeru pojava kakršnegakoli neželenega učinka (npr. infuzijske reakcije) med infundiranjem zdravila ali kmalu po njem mora patronažna sestra oziroma bolnik ali njegov negovalec infundiranje ustaviti in po telefonu poklicati lečečega zdravnika in/ali ustrezno številko za nujne primere, ki je navedena v dnevniku zdravljenja.

## Lečeči zdravnik

- Lečeči zdravnik je odgovoren za uvedbo vseh potrebnih administrativnih ukrepov, ki bodo drugim udeležencem v procesu zdravljenja (lekarni, medicinski sestri, bolniku in negovalcu) omogočili, da se vključijo vanj.
- Lečeči zdravnik je odgovoren za določitev odmerka zdravila in hitrosti njegovega infundiranja, ki sta navedena v dnevniku zdravljenja. Vse morebitne spremembe mora jasno sporočiti bolniku in jih tudi opisati v dnevniku zdravljenja.

## Druga oseba ali negovalec

Najbolje je, če je med infundiranjem zdravila na domu ob bolniku navzoč tudi negovalec ali katera druga oseba.

## Dnevnik zdravljenja

- Dnevnik zdravljenja služi kot sredstvo komunikacije med vsemi udeleženci zdravljenja z zdravilom na domu.
- Dnevnik zdravljenja je treba voditi na bolnikovem domu in boste vanj sproti vpisovali podatke vi, vaš negovalec ali patronažna sestra.
- V dnevniku zdravljenja mora lečeči zdravnik jasno navesti odmerek in hitrost infundiranja zdravila ter tudi morebitne spremembe.
- Na prvem pregledu bo patronažna sestra v dnevnik zdravljenja vnesla vse ugotovitve in ukrepe, vi, vaš negovalec ali patronažna sestra pa boste potem vanj sami beležili vse pomembne informacije ob naslednjih obiskih.
- Vi in/ali vaš negovalec in/ali patronažna sestra boste morali strogo upoštevati odmerek zdravila in hitrost njegovega infundiranja zdravila Cerezyme, ki je navedena v dnevniku zdravljenja.
- Vi in/ali vaš negovalec in/ali patronažna sestra boste beležili vsako infuzijo zdravila Cerezyme v dnevnik zdravljenja.
- Vi in/ali vaš negovalec morata prinesiti dnevnik zdravljenja s seboj v bolnišnico na vsak kontrolni pregled in ga bosta potem spet odnesla domov.
- V primeru neželenega učinka zaradi infuzije bo bolnik, negovalec ali patronažna sestra v dnevniku jasno opisal, kateri ukrepi, na podlagi nasveta lečečega zdravnika ali patronažne sestre, so bili izvedeni.

## Lekarna in infuzijski pripomočki

Bolniku bodo na voljo zdravljenje in tudi vsa potrebna oprema in pripomočki zanj, v skladu z lokalnimi dogovori in predpisi.

## Usposabljanje za infundiranje zdravila Cerezyme

V bolnišnici boste načeloma dobili vsa začetna navodila. Vi in/ali vaš negovalec se bosta z lečečim zdravnikom pogovorila in dogovorila o tem, koliko pomoči patronažne sestre potrebujete.

Če vam bo ljubša polna podpora pri prejetanju infuzij na domu, bo patronažna sestra izvedla celoten postopek.

V primeru, da boste želeli ta postopek izvajati sami oziroma s pomočjo negovalca, pa bo patronažna sestra usposobila vas in/ali vašega negovalca za pripravo infuzije. Vam in/ali vašemu negovalcu bo pojasnila in pokazala celoten postopek infundiranja zdravila.

Tudi ob poznejših obiskih bo spet navzoča patronažna sestra, da vam po potrebi pomaga, vendar bosta vi in/ali vaš negovalec postopoma izvajala vedno večji delež postopka infundiranja zdravila pod nadzorom patronažne sestre, dokler se ne bosta počutila dovolj samozavestno, da ga bosta lahko izvajala popolnoma samostojno.

Pri rekonstituciji in infundiranju zdravila morate natančno upoštevati postopek, ki je opisan v navodilu za uporabo ([glejte prilogo 'Navodilo za uporabo'](#)).



## Kako pripravim in infundiram zdravilo Cerezyme?

### Potrebni material

Vi ali druga oseba v vašem imenu boste dobili ves potreben material v bolnišnici ali lekarni, na ustreznem receptu:

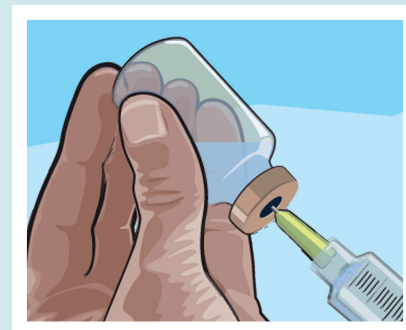
- viala zdravila Cerezyme (200 enot ali 400 enot na vialo), ki morajo biti shranjene pri temperaturi med 2°C in 8°C,
- sterilna voda za injekcije za rekonstitucijo zdravila,
- 0,9 % raztopina NaCl, 2 x 100 ml za intravensko uporabo,
- 0,9 % raztopina NaCl 2 x 50 ml, za spiranje infuzijske linije pred in po infuziji,
- 0,5 % klorheksidin v 70 % alkoholu (antiseptična raztopina),
- ustrezno število 10 ml in 50 ml injekcijskih brizg, odvisno od odmerka zdravila,
- 3 sterilne hipodermične igle (1,1 x 40 mm),
- 1 igla z metuljčkom,
- 0,2 mikronski linijski filter z nizko stopnjo vezave beljakovin,
- pladenj s hipodermičnimi iglami,
- trak Micropore,
- tamponi Mediswabs,
- posoda za ostre odpadke,
- tekoče milo za roke.
- Dodatne potrebščine v primeru uporabe centralnega venskega katetra:
  - heparin,
  - igle za heparin,
  - pakiranje s povoji,
  - sterilne rokavice.
- Zdravila za primer nujnega stanja (antihistaminiki in/ali kortikosteroidi).



## Priprava

1. Pripravite čisto delovno površino in po njej razstavite vse potrebščine.
2. Viale je treba vzeti iz hladilnika približno 30 minut pred pripravo, da se bodo segrele na sobno temperaturo.
3. Preverite datum izteka roka uporabnosti, ki je natisnjen na dnu pakiranja vial (zdravila ne smete uporabljati po datumu izteka roka uporabnosti).
4. Preverite, ali ste prejeli pravilno število vial.
5. Pripravite le toliko vial, kot je potrebno za eno infuzijo.

(Opomba: Zdravila ne smete shranjevati v rekonstituirani ali razredčeni obliki za poznejšo uporabo).



## Rekonstitucija zdravila

1. Snemite natični pokrovček z vialo zdravila Cerezyme.
2. Dezinficirajte gumijasti zamašek vialo zdravila s klorheksidinom in pustite, da se posuši na zraku.
3. Odprite sterilno vodo za injekcije.
4. Posesajte potrebno število mililitrov sterilne vode v brizgo.
  - Pri vialah z 200 enot rekonstituirajte vsako vialo s 5,1 ml vode za injekcije - rekonstituirani volumen je 5,3 ml.
  - Pri vialah s 400 enot rekonstituirajte vsako vialo z 10,2 ml vode za injekcije - rekonstituirani volumen je 10,6 ml.
5. Počasi injicirajte vodo v vialo zdravila Cerezyme.
6. Postopek ponovite tudi pri drugih vialah zdravila, če je potrebno.
7. Previdno obračajte vialo(e), da se bo raztopina zmešala (med postopkom rekonstitucije vial ne smete močno stresati, da ne bi prišlo do penjenja raztopine).
8. Po mešanju se lahko v viali pojavijo majhni mehurčki.
9. Pustite, da se raztopina useda nekaj minut, da bodo morebitni mehurčki izginili in bo prašek zagotovo primerno rekonstituiran.
10. Po rekonstituciji je treba zdravilo pred uporabo še vizualno pregledati. Ker je to raztopina beljakovin, se občasno po redčenju zdravila pojavi rahla flokulacija (ki jo opisujejo kot navzočnost tankih, prosojnih vlaken). Rekonstituirana raztopina mora biti bistra in brezbarvna in ne sme vsebovati tujih delcev.
11. Če v tekočini opazite delce ali je tekočina obarvana, zdravila ne smete uporabiti, ampak pokličite patronažno sestro.

## Redčenje

1. Dezinficirajte pokrovček oz. odprtino 1 ali 2 vrečk 0,9 % raztopine NaCl s klorheksidinom in pustite, da se posuši na zraku.
2. Izračunajte količino rekonstituirane raztopine zdravila Cerezyme, ki je v vialah, in posesajte isto količino tekočine še iz vrečke z raztopino NaCl, da bo v njej dovolj prostora za dodatek rekonstituirane raztopine zdravila.  
*Če je na primer predpisana količina 3 vial zdravila Cerezyme s po 400 enotami, potem iz vrečke z raztopino NaCl odvzemite 30 ml (=3 x 10 ml) te raztopine, nikoli pa ne smete iz vrečke z raztopino NaCl odvzeti več kot pol njene vsebine, ker mora najmanj pol razredčene raztopine še vedno vsebovati NaCl.*
3. S pomočjo ene ali več 50 ml brizg posesajte 5 ml iz vsake od večih rekonstituiranih vial z 200 enot oziroma 10 ml iz vial s 400 enot, da bo postopek sestavljen iz kar najmanjšega števila korakov. Pri odvzemu navedene količine tekočine rekonstituirano zdravilo ne sme vsebovati nobene pene.
4. Potem počasi injicirajte celotni volumen rekonstituirane raztopine zdravila v vrečko z 0,9 % raztopino NaCl.
5. Dobljeno raztopino zdravila previdno premešajte.
6. Razredčeno raztopino med dajanjem še prefiltrirajte skozi 0,2 mikronski linijski filter z nizko stopnjo vezave beljakovin.

## Polnjenje infuzijske linije

1. Vzemite infuzijski sistem iz pakiranja in ga zaprite z drsno prižemko.
2. Vbodite konico v vrečko z 0,9 % raztopino NaCl in napolnite infuzijski sistem tako, da držite kapalno komoro obrnjeno narobe in pri tem odprete prižemko.
3. Napolnite celotni sistem, odstranite morebitne zračne mehurčke iz njega in ga zaprite z drsno prižemko.
4. Infuzijsko vrečko z zdravilom priključite na y-sistem.

## Vstavljanje igle v veno

1. Pripravite si nekaj samolepilnih trakov in poskrbite, da boste imeli gumb za vklop infuzijskega sistema na dosegu roke. Pripravite tudi klorheksidin in nekaj gaze.
2. Vzemite iglo z metuljčkom iz pakiranja.
3. Sedite in naslonite eno roko na mizo (najbolje na čisto krpo).
4. Postavite manšeto in dezinficirajte predel, kamor boste postavili iglo, ter pustite, da se posuši.
5. Nategnite kožo in vbodite iglo (z ušescem obrnjenim navzgor) rahlo pod kotom skozi kožo v veno. Ko bo igla prodrla v veno, bo na začetnem delu cevja viden curek krvi.
6. Iglo vstavite približno 0,5 cm v veno, da ne bo takoj spet padla ven. Iglo z metuljčkom pritrdite na kožo s pomočjo samolepilnega traku.
7. Razrahljajte manšeto in snemite pokrovček z epruvete, da se bo napolnila s krvjo. Če se to ne zgodi, to pomeni, da igla ni pravilno postavljena v veno in boste morali postopek ponoviti z uporabo nove igle.
8. Obesite pripravljeno infuzijsko vrečko na stojalo za kapalno infuzijo in odprite ventil. Sedite in se sprostite, medtem ko vam infuzija teče v veno.



## Infundiranje zdravila

Rekonstituirano raztopino morate infundirati, kot je predpisano, in sicer v roku 3 ur po pripravi. Zdravilo, ki je razredčeno z 0,9 % raztopino NaCl, ohranja kemično stabilnost do 24 ur, če je shranjeno pri temperaturi med 2°C in 8°C in je zaščiteno pred svetlobo.

Odmerek zdravila, hitrost infundiranja in tudi morebitne spremembe bo določil lečeči zdravnik.

Ob koncu infundiranja zdravila sperite sistem z 0,9 % raztopino NaCl z isto hitrostjo infundiranja, potem pa iglo odstranite.



## Pri uporabi centralnega venskega katetra

Če imate za infundiranje zdravila Cerezyme postavljen centralni venski kateter, bodo vam in/ali vašem negovalcu pokazali, kakšna nega je potrebna pri tem pripomočku.

Pravilna nega centralnega venskega katetra na domu vključuje redno spiranje katetra z zdravilom, ki mu pravimo heparin in je potrebno za preprečevanje strjevanja krvi, ter uporabo sterilne tehnike pri vseh opravilih, da se kateter ne bi okužil. Potrebni so naslednji ukrepi:

- Kadar je centralni venski kateter v uporabi, prekrijte to mesto s prozornim okluzivnim povojem, kadar pa ga ne uporabljate, povoj ni potreben.
- Pred vsako uporabo in po njej sperite centralni venski kateter s 5 ml fiziološke raztopine.
- Po vsaki uporabi sperite centralni venski kateter še s 5 ml heparina (100 enot/ml).

## Ocena varnosti

Če se med infundiranjem zdravila pojavijo neželeni učinki ali če se ne počutite dobro med zdravljenjem oziroma po njem, nemudoma pokličite patronažno sestro ali lečečega zdravnika.

Pogosti neželeni učinki (ki se pojavijo pri več kot 1 od 100 bolnikov) so zasoplost, kašljanje, izpuščaji/lokalizirano otekanje kože ali sluznice v ustih ali grlu, srbenje, izpuščaj. Nekateri neželeni učinki so se predvsem pojavili pri bolnikih med prejemanjem zdravila ali tik po tem. Zajemajo srbenje, oblivanje, izpuščaj/ lokalno oteklost kože ali sluznice ust ali grla, nelagodje v prsih, povišan srčni utrip, modrikavo kožo, zasoplost, občutek zbadanja, ščemenja, skelenja ali otopelosti kože, padec krvnega tlaka in bolečine v hrbtu. Če opazite kateregakoli od teh simptomov med infundiranjem **nemudoma ustavite infundiranje** ter za nasvet po telefonu pokličite lečečega zdravnika ali vašo patronažno sestro. Vsak neželeni učinek je potrebno vpisati v dnevnik zdravljenja.

V primeru hudega neželenega učinka med ali kmalu po infundiranju, ki zahteva takojšnje ukrepanje, pokličite številko za nujne primere.

Napake pri pripravi/dajanju zdravila

Če ugotovite, da je prišlo med pripravo in/ali dajanjem zdravila do napake, se obrnite na patronažno sestro ali na lečečega zdravnika.

## Priloge

- 1.1 Navodilo za uporabo (PIL)
- 1.2 Navodila za bolnike Rekonstitucija zdravila Cerezyme
- 1.3 Dnevnik zdravljenja



## Dnevnik infuzij zdravila Cerezyme® na domu

### Splošni podatki

<b>Bolnik</b>	<b>Ime:</b>	
	<b>Naslov:</b>	
	<b>Kraj:</b>	
	<b>Telefon:</b>	
<b>Medicinska sestra</b>	<b>Ime:</b>	
	<b>Organizacija:</b>	
	<b>Telefon:</b>	
<b>Lečeči zdravnik</b>	<b>Ime:</b>	
	<b>Bolnišnica:</b>	
	<b>Naslov:</b>	
	<b>Kraj:</b>	
	<b>Telefon:</b>	
<b>Lekarna</b>	<b>Ime:</b>	
	<b>Naslov:</b>	
	<b>Kraj:</b>	
	<b>Telefon:</b>	
<b>Nacionalna številka za nujne primere</b>	<b>Telefon:</b>	

### Podatki o infundiranju zdravila (izpolni lečeči zdravnik)

<b>Bolnik prejema zdravilo Cerezyme od</b>	Datum (dd-mmm-llll):
<b>Prva infuzija na domu</b>	Datum (dd-mmm-llll):
<b>Razlog za infundiranje zdravila Cerezyme na domu</b>	
<b>Navedite podporo medicinske sestre</b>	

*Shema odmerjanja zdravila Cerezyme (odmerek, pogostnost in hitrost infundiranja)*

### Podatki o zdravljenju v nujnem primeru (izpolni lečeči zdravnik)

Potrebni ukrepi v primeru resne infuzijske reakcije:

1. Prenehajte z infundiranjem
2. Pokličite nacionalno številko za nujne primere 112
3. Pokličite zdravnika



**Podatki o infuzijah (izpolni patronažna sestra in/ali bolnik in/ali negovalec)**

Datum infuzije	Datum (dd-mmm-llll):
Splošno zdravstveno stanje bolnika: posebne težave in morebitne opombe	
Odmerek infuzije	
Število uporabljenih vial	Viale z 200 enotami: ..... Viale s 400 enotami: .....
Trajanje infundiranja	
Hitrost infundiranja	
Težave in morebitne pripombe (povezane z infuzijo, npr. neželeni učinki)	

Datum infuzije	Datum (dd-mmm-llll):
Splošno zdravstveno stanje bolnika: posebne težave in morebitne opombe	
Odmerek infuzije	
Število uporabljenih vial	Viale z 200 enotami: ..... Viale s 400 enotami: .....
Trajanje infundiranja	
Hitrost infundiranja	
Težave in morebitne pripombe (povezane z infuzijo, npr. neželeni učinki)	

Datum infuzije	Datum (dd-mmm-llll):
Splošno zdravstveno stanje bolnika: posebne težave in morebitne opombe	
Odmerek infuzije	
Število uporabljenih vial	Viale z 200 enotami: ..... Viale s 400 enotami: .....
Trajanje infundiranja	
Hitrost infundiranja	
Težave in morebitne pripombe (povezane z infuzijo, npr. neželeni učinki)	

Datum infuzije	Datum (dd-mmm-llll):
Splošno zdravstveno stanje bolnika: posebne težave in morebitne opombe	
Odmerek infuzije	
Število uporabljenih vial	Viale z 200 enotami: ..... Viale s 400 enotami: .....
Trajanje infundiranja	
Hitrost infundiranja	
Težave in morebitne pripombe (povezane z infuzijo, npr. neželeni učinki)	

